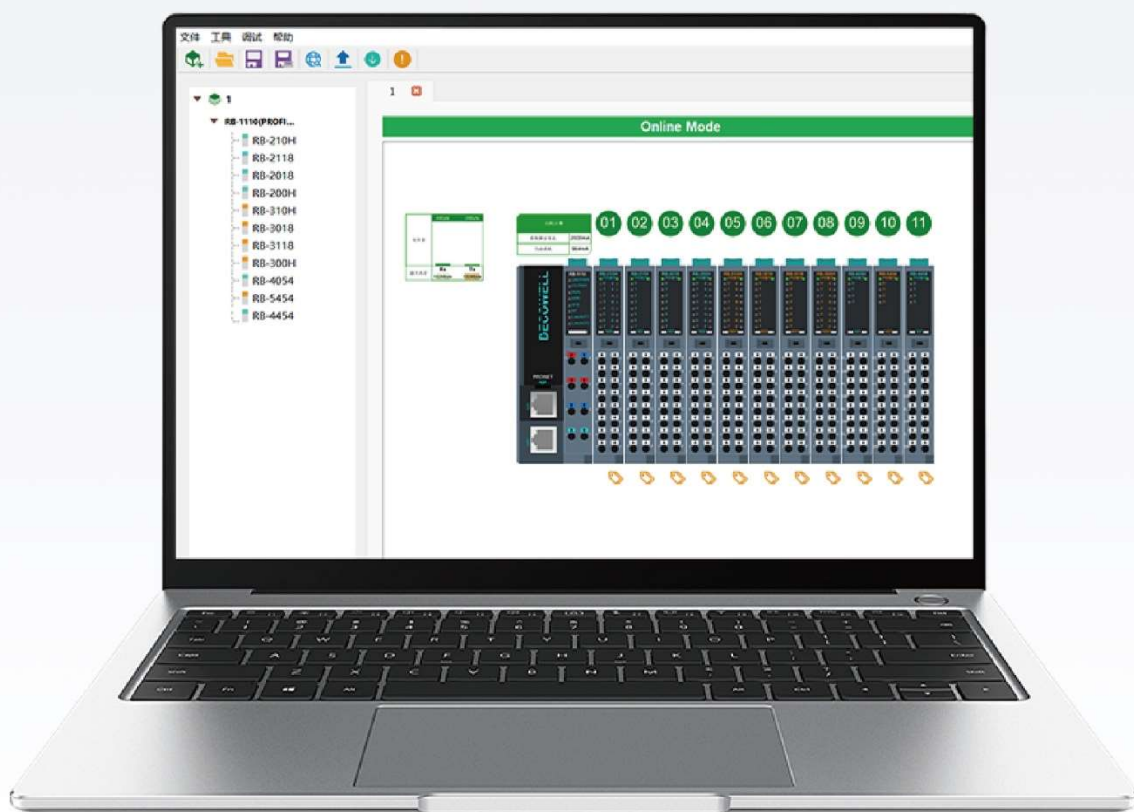


# IO TesterTool

## 用户手册

德克威尔 · 工业智造可靠伙伴



网址: [www.wellinkio.com](http://www.wellinkio.com)

邮箱: [sales@wellinkio.com](mailto:sales@wellinkio.com)

地址: 南京市浦口区兰新路19号瑞创智造园13号楼

# 前 言

## ■ 资料简介

感谢您使用德克威尔 IOTesterTool 软件！

IOTesterTool 软件是 DECOWELL 研发的上位机软件。该软件支持对德克威尔产品进行配置参数、打点测试、固件升级、故障诊断等功能，方便用户解决在使用德克威尔产品过程中遇到的问题，用户可前往德克威尔官方网站下载 IOTesterTool 软件。用户可根据实际应用进行使用。

本手册主要描述该软件的使用方法，使用前敬请详细阅读，以便更清楚、安全地使用德克威尔产品。

# CONTENTS

前 言.....	2
1. 组态软件安装.....	5
2. 组态软件使用.....	8
2.1 以太网扫描适配器.....	8
2.1.1 EtherNet/IP 扫描及配置设备 IP.....	8
2.1.2 Profinet 协议扫描及配置 IP.....	9
2.1.3 其它协调扫描及配置设备 IP.....	10
3. 组态使用测试.....	11
3.1 扫描适配器.....	11
3.1.1 USB 扫描适配器.....	11
3.1.2 以太网扫描适配器.....	12
3.2 配置参数修改.....	13
3.2.1 适配器参数修改.....	13
3.2.2 模块参数修改.....	13
3.2.3 参数下发.....	14
3.3 打点测试模块.....	15
3.3.1 强制模式开启.....	15
3.3.2 读写过程数据.....	16
4. 适配器升级.....	17
4.1 适配器升级 USB 模式.....	17

4.2 适配器以太网升级.....	18
4.3 FoE 模式升级 .....	19
5. 组态地址表的导出.....	20
6. EDS 文件导出 .....	20
7. 适配器诊断.....	21
8. 打印组态.....	21
8.1 创建打印.....	21
8.2 打印预览.....	22
9. 异常问题处理.....	22
9.1 网络扫描不到设备.....	22
9.1.1 异常一.....	22
9.1.2 异常二.....	23

# IOTESTERTOOL 组态软件使用

## 1. 组态软件安装

用户可前往德克威尔官方网站下载 IOTesterTool 软件安装包。



### ▼ 软件与调试工具

☐ 功耗软件

☒ ip配置工具

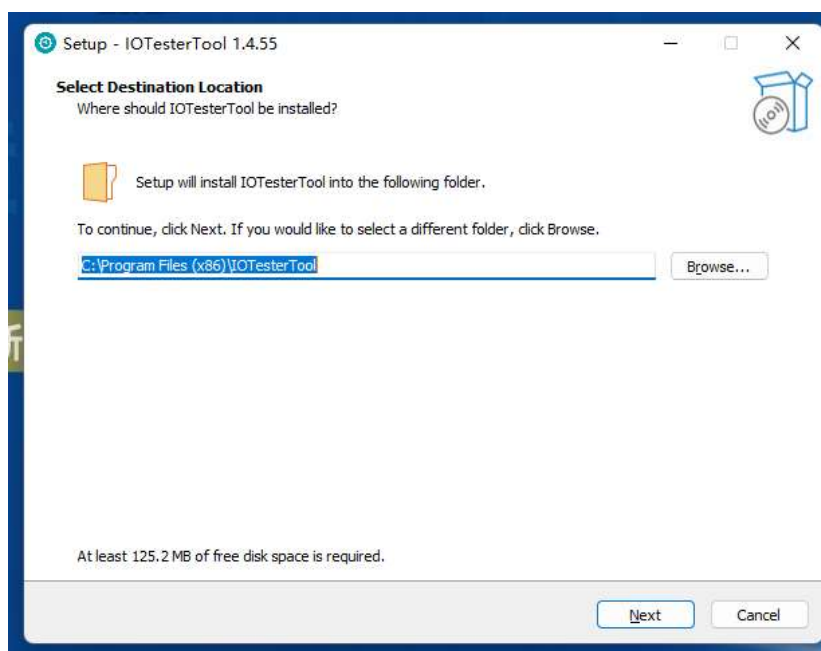
☐ 阀岛选型工具

☐ PLC编程软件

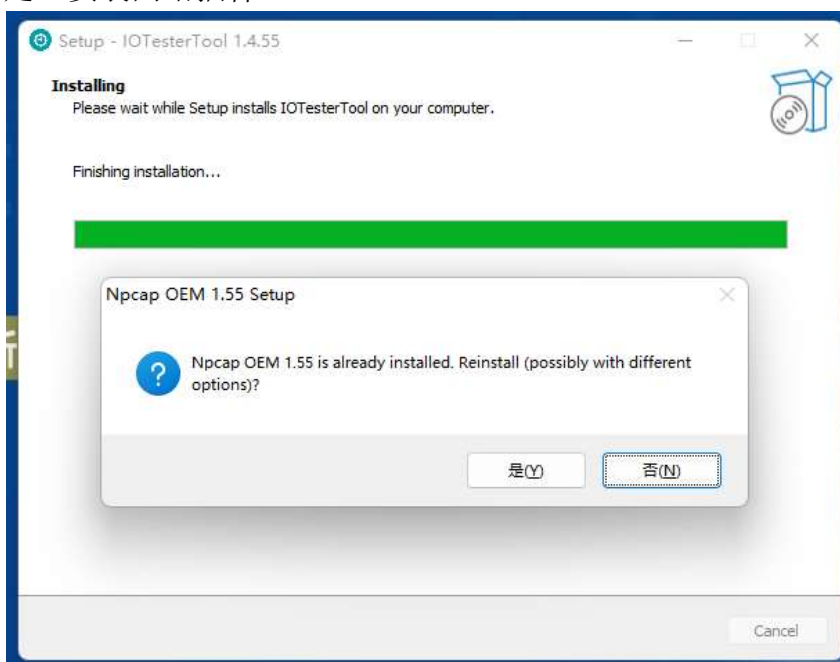
☐ WellBUS总线组态软件

## IOTesterTool 软件

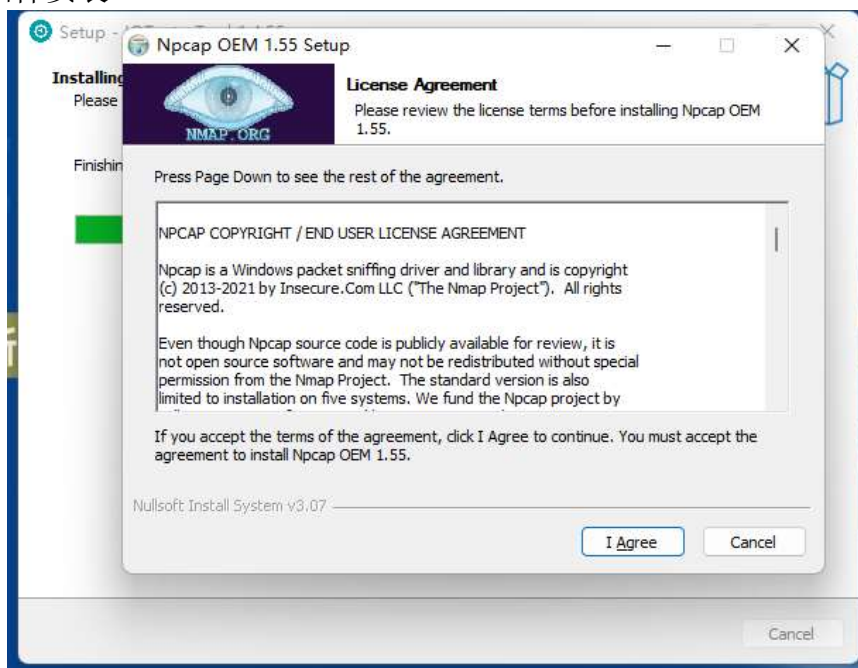
1. 第一步安装位置，默认 “C:\Program File(x86)” , 用户可以自行设置，点击下一步



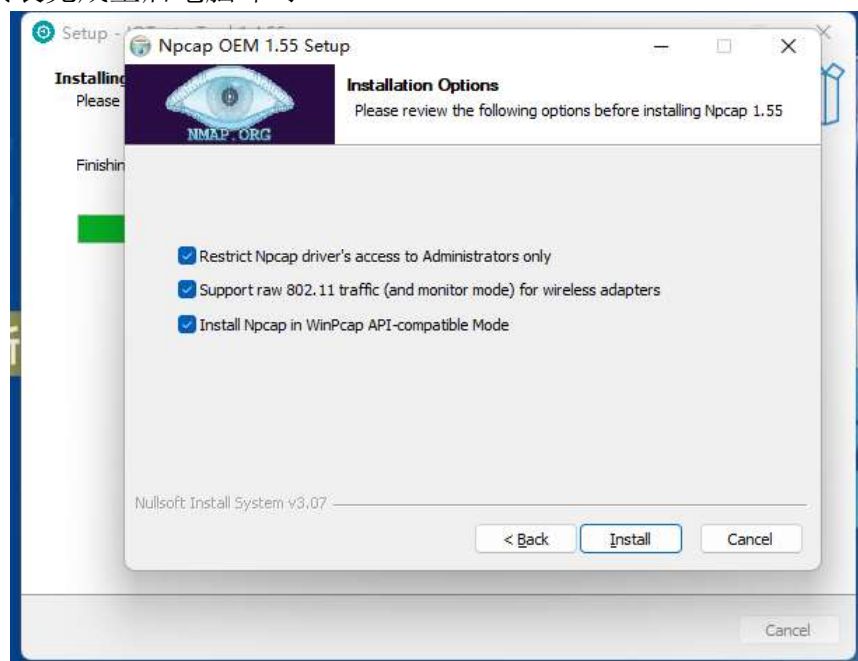
2. 这里点击 “是” 安装网络插件



### 3. 同意网络插件安装




### 4. 全部勾选安装完成重启电脑即可。



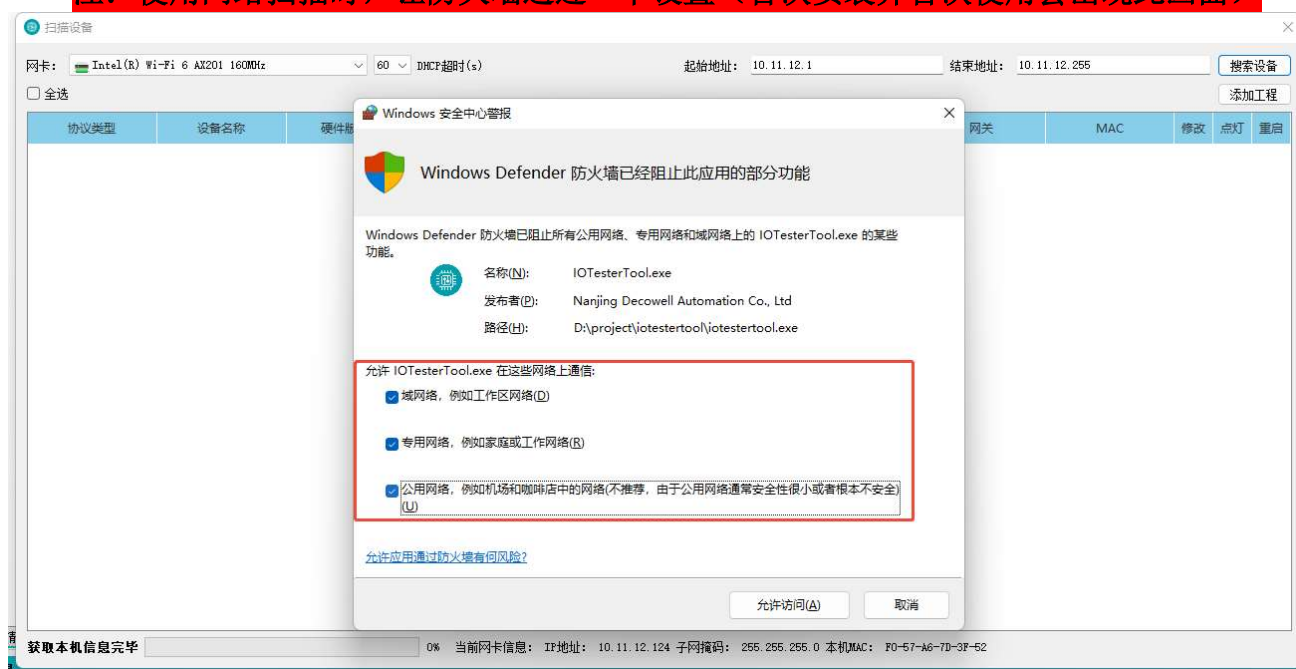
## 2. 组态软件使用

### 2.1 以太网扫描适配器

使用注意：

打开组态软件后，在工具栏点击  按钮打开扫描界面如下图

**注：使用网络扫描时，让防火墙通过一下设置（首次安装并首次使用会出现此画面）**




功能：

#### 2.1.1 EtherNet/IP 扫描及配置设备 IP

<1>BOOTP 模式设置地址

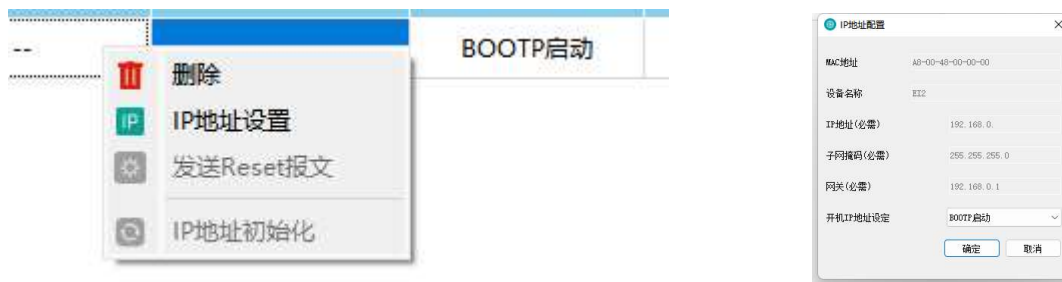
(1) 设备上电后先和主机或连接到主机所在的局域网，之后打开组态软件点击工具栏

“” 按钮等待模块上线为止



(2) 地址设置，右键点击选项点击“IP 地址设置”或双击可打开地址设置界面





(3) 地址修改确认，如下图



<2>固定 IP 进行修改

协议类型	设备名称	硬件版本号	软件版本号	软件日期/启动模式	IP	子网掩码	网关	MAC	修改	点灯	重启
EtherNet/IP	EI2	--	--	固定IP启动	192.168.0.113	--	--	A8-00-48-00-00-00	--	--	--

## 2.1.2 Profinet 协议扫描及配置 IP

对于 Profinet 协议（只支持无地址），存在 IP 情况下只支持 DECOWELL 自有产品 IP 扫描配置。

<1>无地址修改扫描配置

(1) 点击扫描即可读取无地址的设备

协议类型	设备名称	硬件版本号	软件版本号	软件日期/启动模式	IP	子网掩码	网关	MAC	修改	点灯	重启
PROFINET	PN2	--	--	未设定地址	0.0.0.0	0.0.0.0	0.0.0.0	F8-A4-FB-82-E1-96	--	--	--

(2) 右键选项点击“IP 地址设置”，可以打开设置地址窗口



(3) 地址设置窗口，如下图，设置相应地址点击确定即可



IP地址配置窗口，包含以下输入项：

- 设备名称: PN2
- MAC地址: F8-A4-FB-82-E1-96
- IP地址(必需): 0.0.0.0
- 子网掩码(必需): 255.255.255.0
- 网关(必需): 192.168.0.1

底部有“确定”和“取消”按钮。

## <2>固定地址修改

存在 IP 情况下只支持 DECWELL 自有产品 IP 扫描配置。设置方式如下 2.1.3 方案。

### 2.1.3 其它协调扫描及配置设备 IP

(1) 此模式只支持 DECWELL 自有的适配器 IP 配置，（如 EX-1130, RB-1130, RB-1140 等等）  
（扫描配置为自有协议）

协议类型	设备名称	硬件版本号	软件版本号	软件日期/启动模式	IP	子网掩码	网关	MAC	修改	点灯	重启
<input type="checkbox"/> Modbus/TCP	RB-1130	V1.0.0	V2.0.6	2024/12/20	192.168.0.2	255.0.0.0	192.168.0.1	10-00-33-00-00-...	下载配置	点灯	重启

(2) 设置好相应地址点击“下载配置”按钮即可，如下图所示

协议类型	设备名称	硬件版本号	软件版本号	软件日期/启动模式	IP	子网掩码	网关	MAC	修改	点灯	重启
<input type="checkbox"/> Modbus/TCP	RB-1130	V1.0.0	V2.0.6	2024/12/20	192.168.0.2	255.0.0.0	192.168.0.1	10-00-33-00-00-...	下载配置	点灯	重启

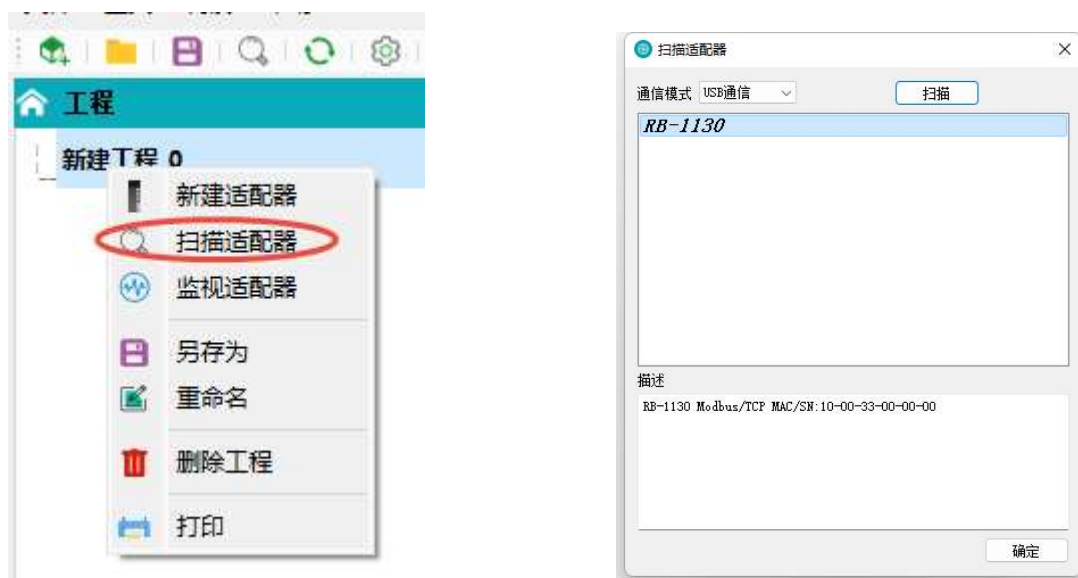


## 3. 组态使用测试

### 3.1 扫描适配器

#### 3.1.1 USB 扫描适配器

(1) 点击新建  工程，如下图所示，右键“新建工程\_0”，点击“扫描适配器”如下图。

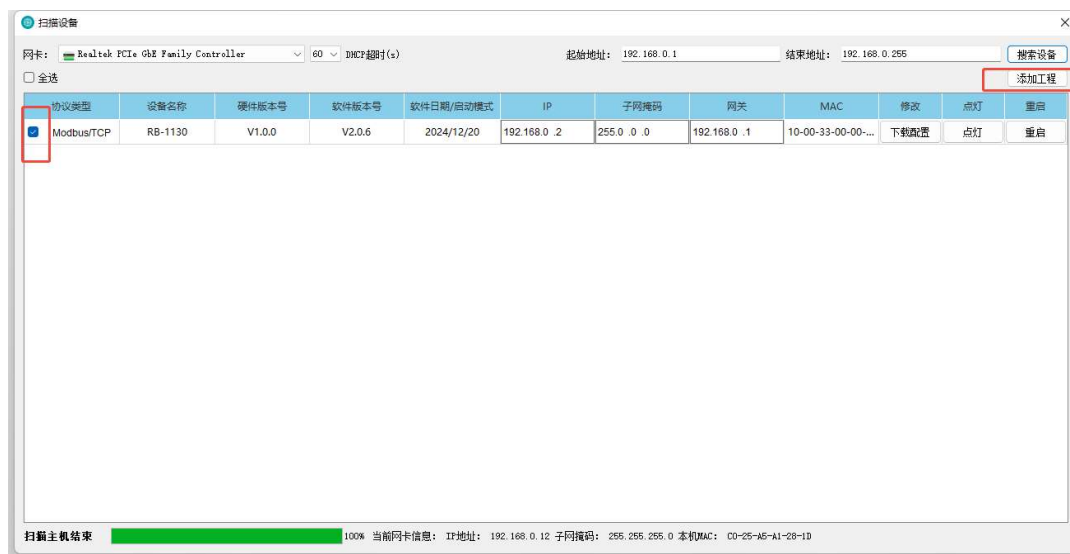


(2) 双击“RB-1130”字段或点击  按钮添加进入工程，如下图所示添加完成



### 3.1.2 以太网扫描适配器

(1)扫描适配器添加组态如下图以 RB-1130 为例，网卡选项选择与适配器对应的网段。



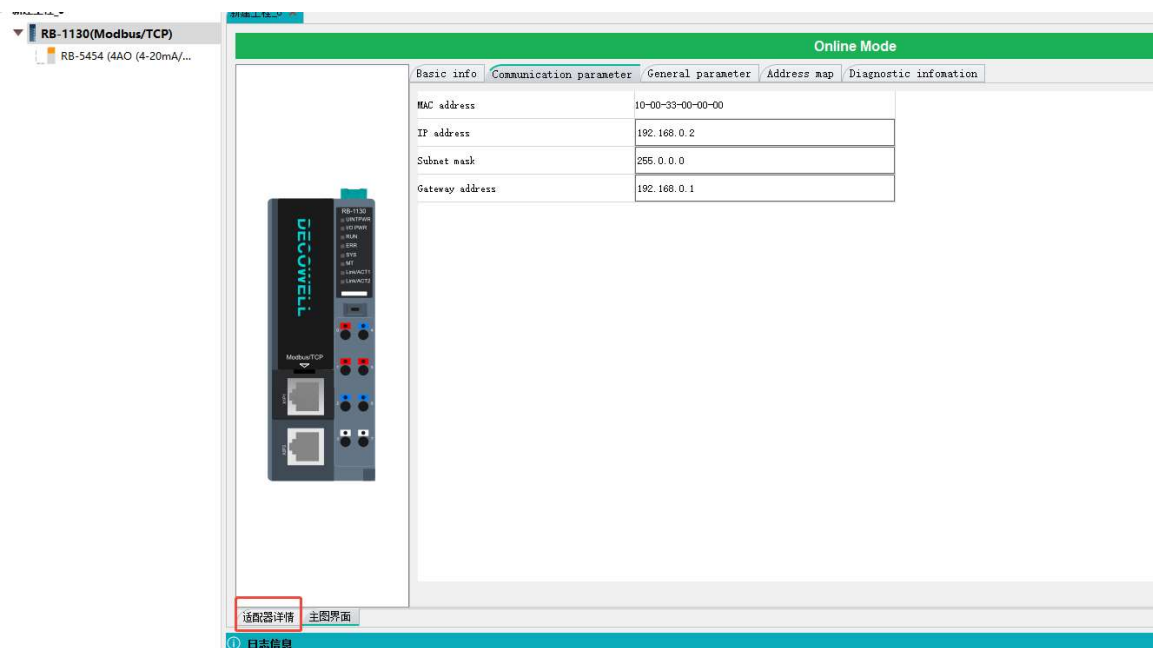
(2)选中要组态调试的适配器，点击  Modbus/TCP 勾选框，之后点击  添加工程 按钮添加工程，如下图工程添加完成。



## 3.2 配置参数修改

### 3.2.1 适配器参数修改

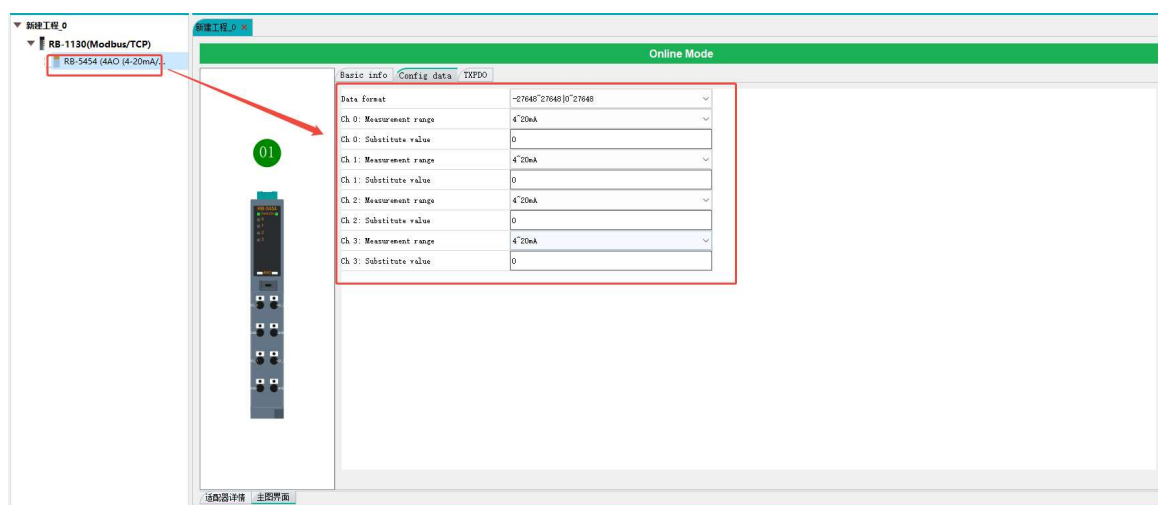
(1) 点击“适配器详情”进入详情页面适配器界面根据适配器的参数特性配置参数。



### 3.2.2 模块参数修改

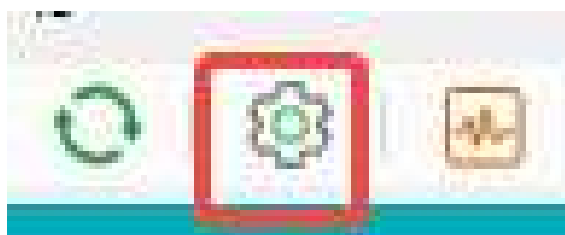
(1) 点击左侧工程栏的相应模块可以查看模块详情，点击参数界面可以配置具体参数如下

图



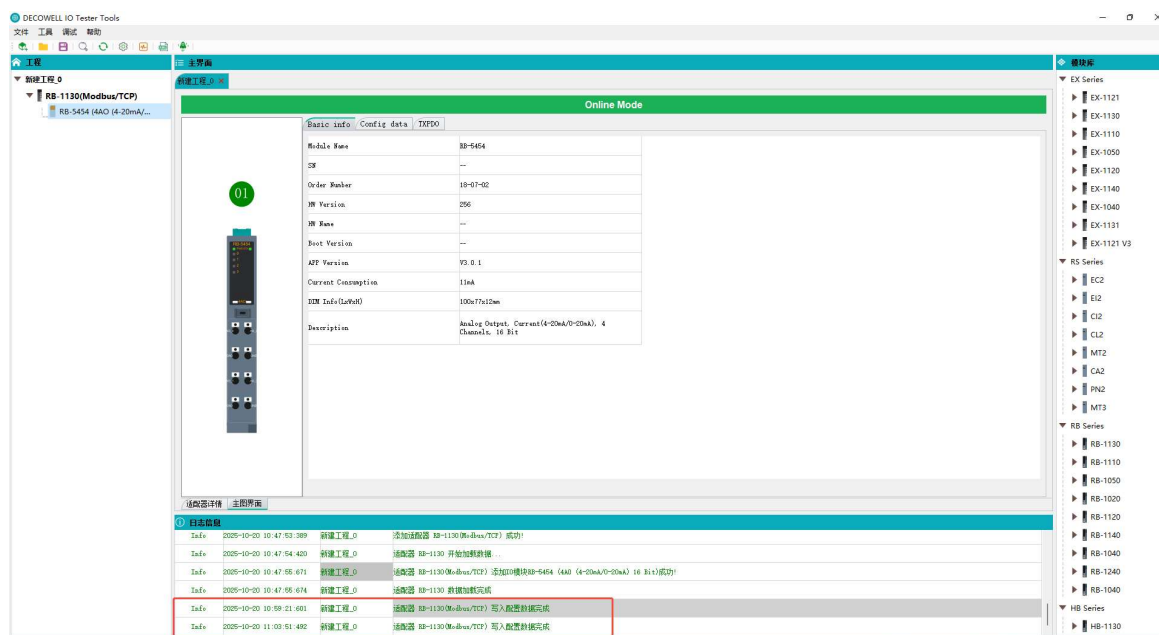
## 3.2.3 参数下发

(1) 适配器及模块参数修改完成后，在工程里右键选中适配器或模块，点击下载配置或工具栏的配置按钮如下图所示




## IOTesterTool 软件

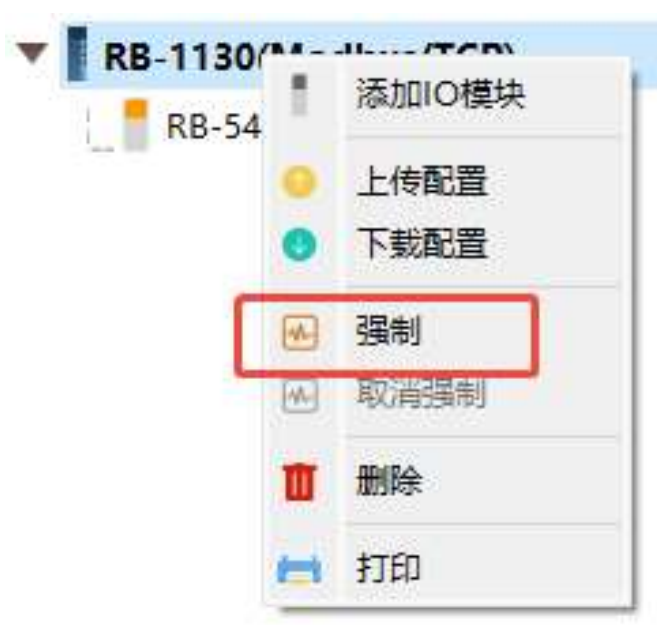
(2) 如下图所示参数修改完毕



## 3.3 打点测试模块

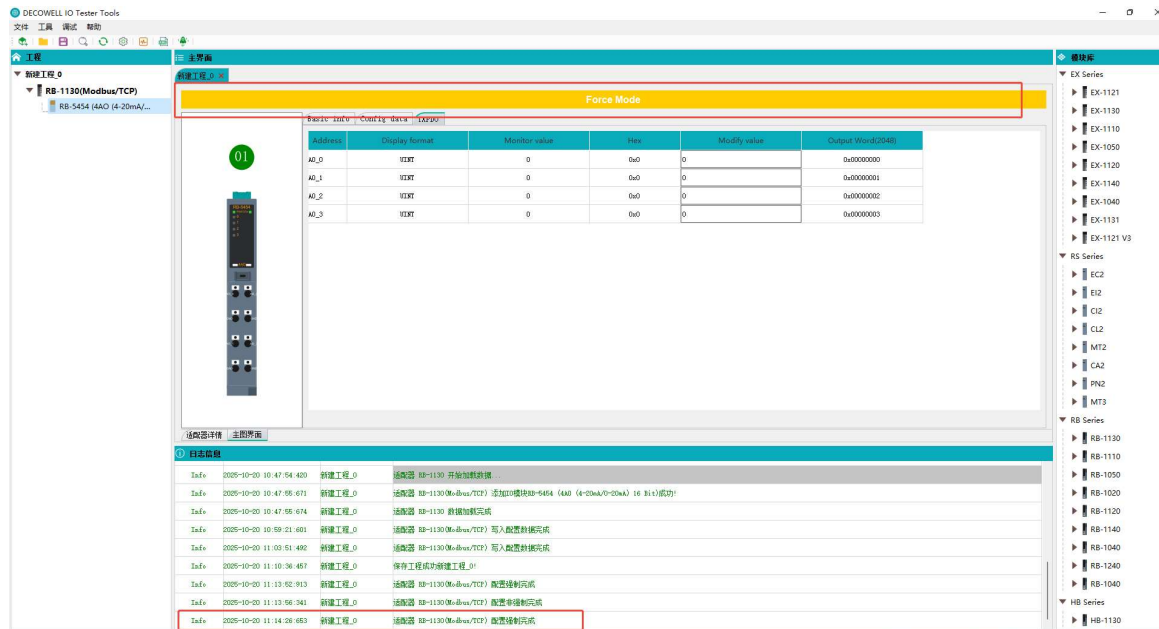
### 3.3.1 强制模式开启

(1) 选中要测试的适配器，右键点击强制或点击工具栏的  强制按钮，如下图所示



### 3.3.2 读写过程数据

(1) 如下图适配器已进入强制模式，如下图所示，在通道栏输入想要测试的相关数据，按下“回车键”既可下发数据




(2) 点击右键可以修改输入数据的数据格式如下图所示

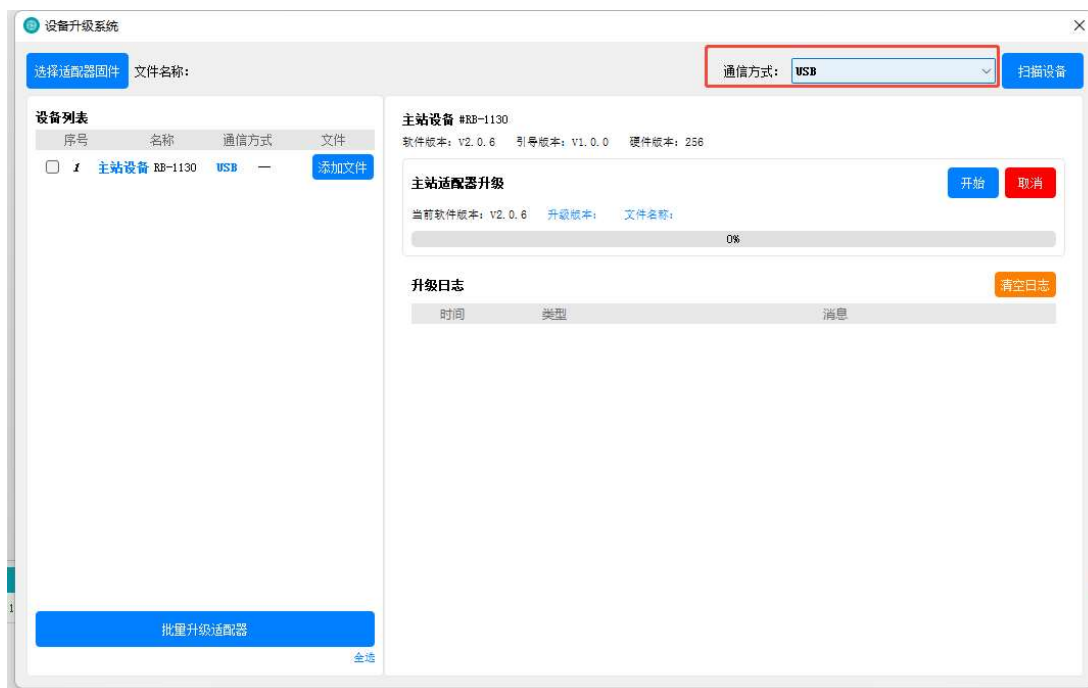




## 4. 适配器升级

### 4.1 适配器升级 USB 模式

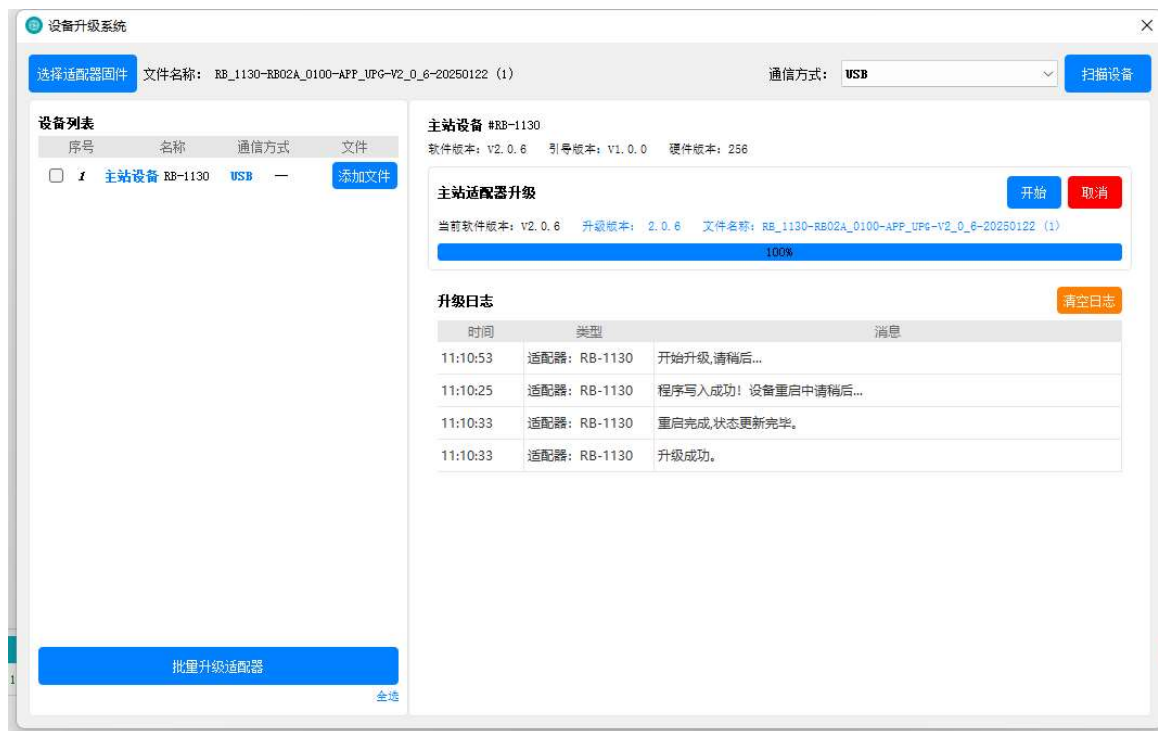
<1>点击工具栏的升级按钮  进入升级界面，这里选择以 USB 模式进行升级如下图所示



<2>添加升级固件开始升级



<3>升级完成等待设备重启即可如下图



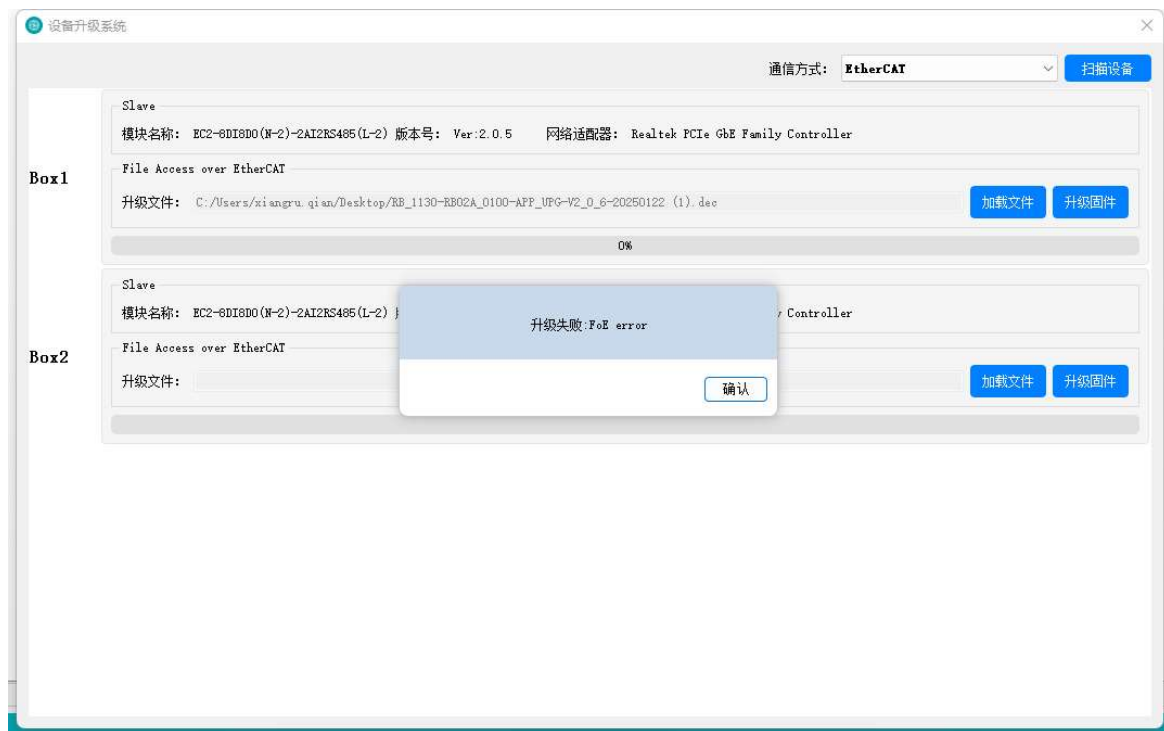
## 4.2 适配器以太网升级

<1>通信方式选择 EtherNet 点击“扫描设备”按钮即可如下图,升级步骤同 USB 一致



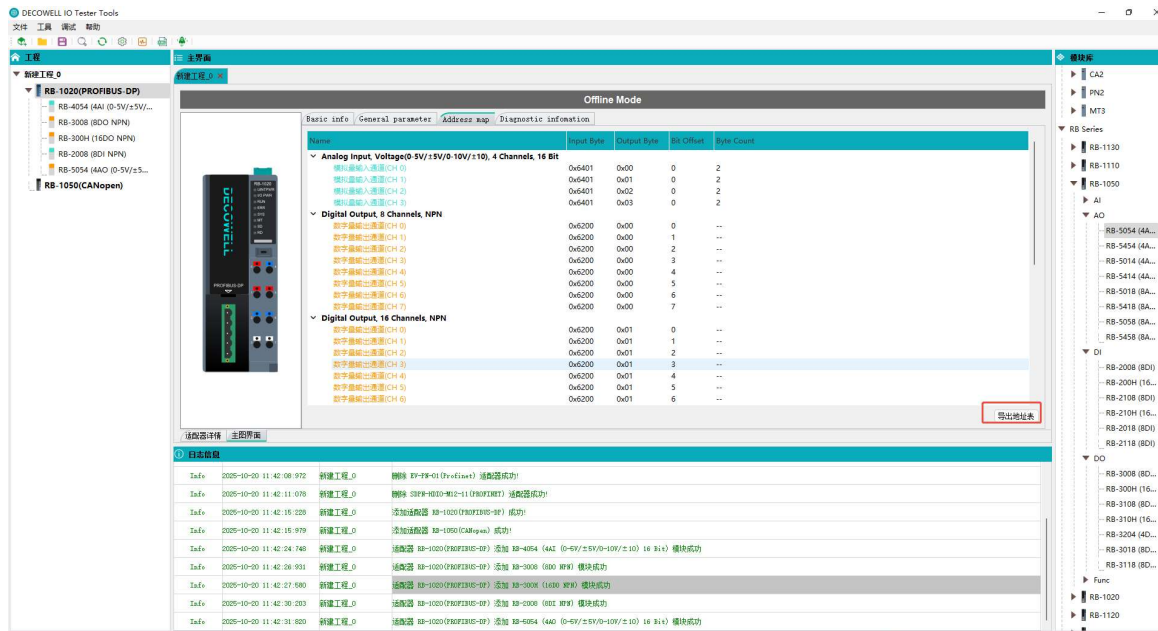
### 4.3 FoE 模式升级

<1>EtherCAT, FoE 模式升级，如下图所示通信方式选择“EtherCAT”



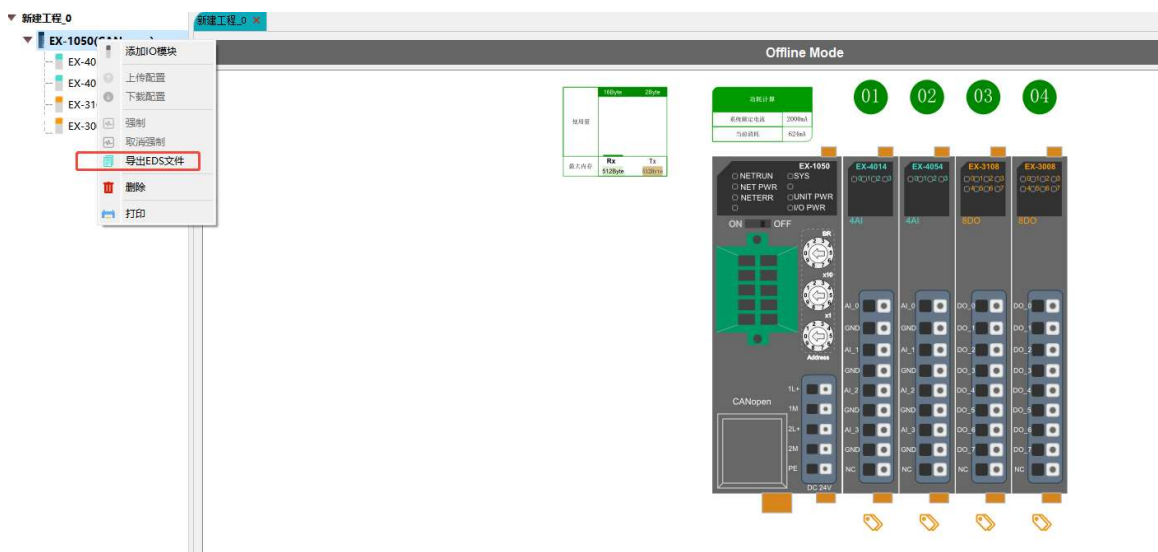
## 5. 组态地址表的导出

如图所示进入适配器详情页面，选择地址表，导出即可



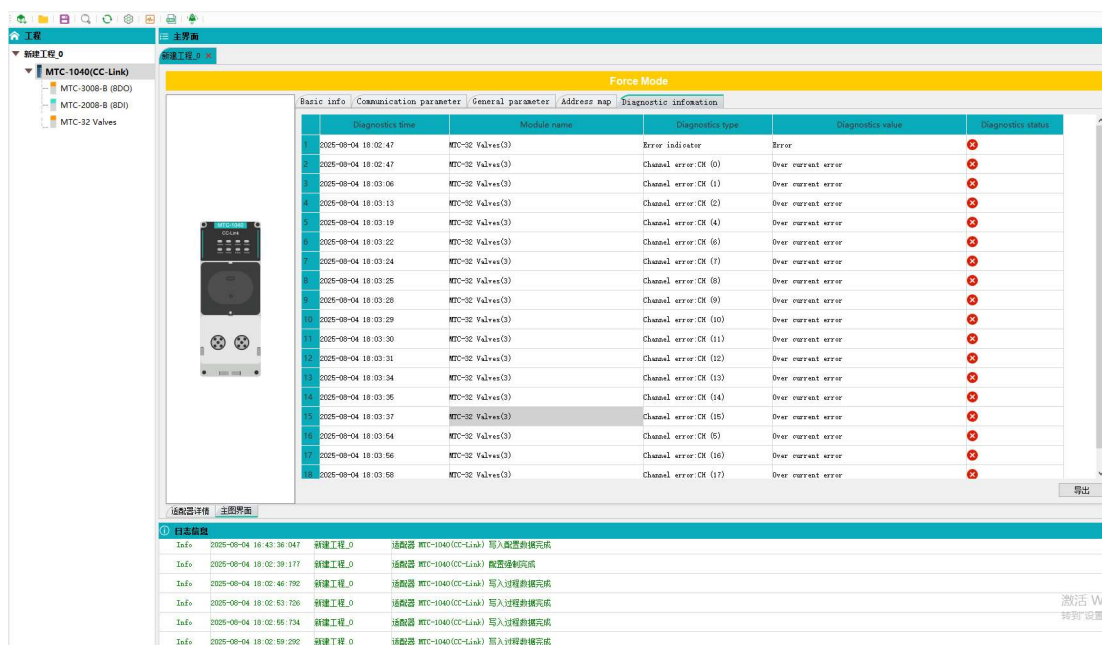
## 6. EDS 文件导出

如下图示例：手动添加 EX-1050 组态，右键点击“工程”栏，EX-1050 选项，点击“导出 EDS 文件”即可



## 7. 适配器诊断

点击适配器详情界面，打开诊断选项栏（有些适配器不带诊断功能，具体得查看适配器手册）



## 8. 打印组态

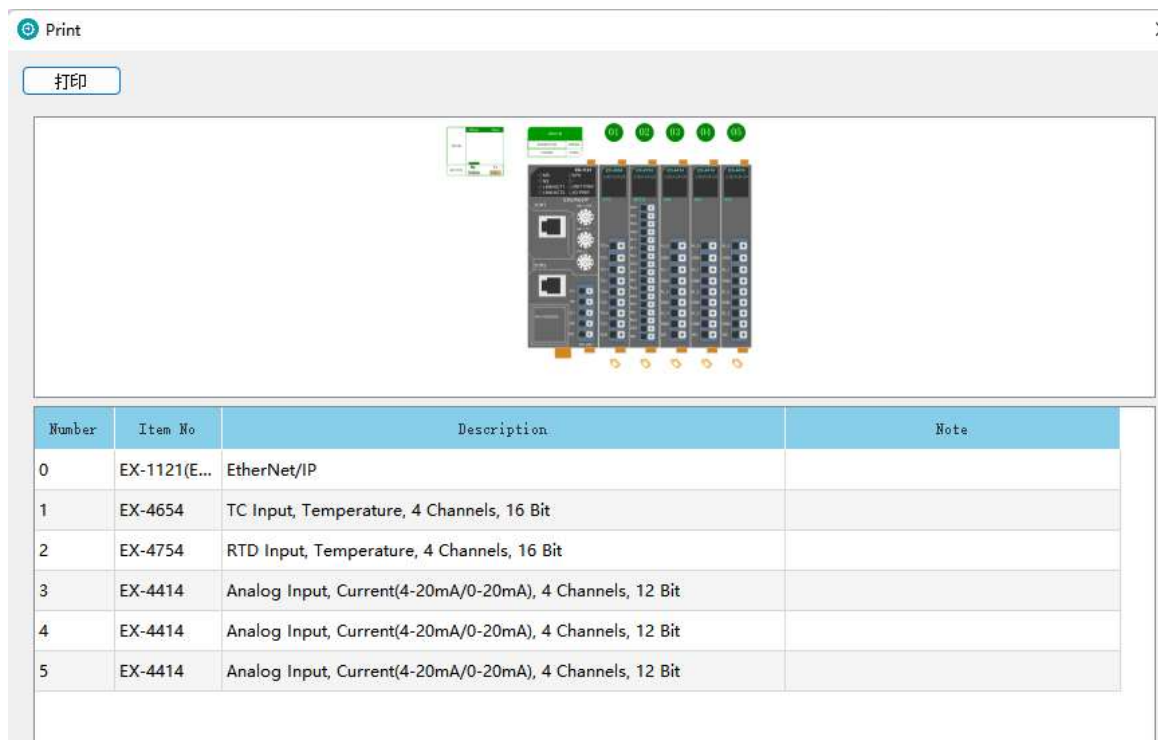
### 8.1 创建打印

(1) 右键点击所要打印的组态信息，如下图所示点击打印



## 8.2 打印预览

(1) 设置好要输出的打印机，点击左上角的打印按钮即可输出打印文件，如下图所示预览



## 9. 异常问题处理

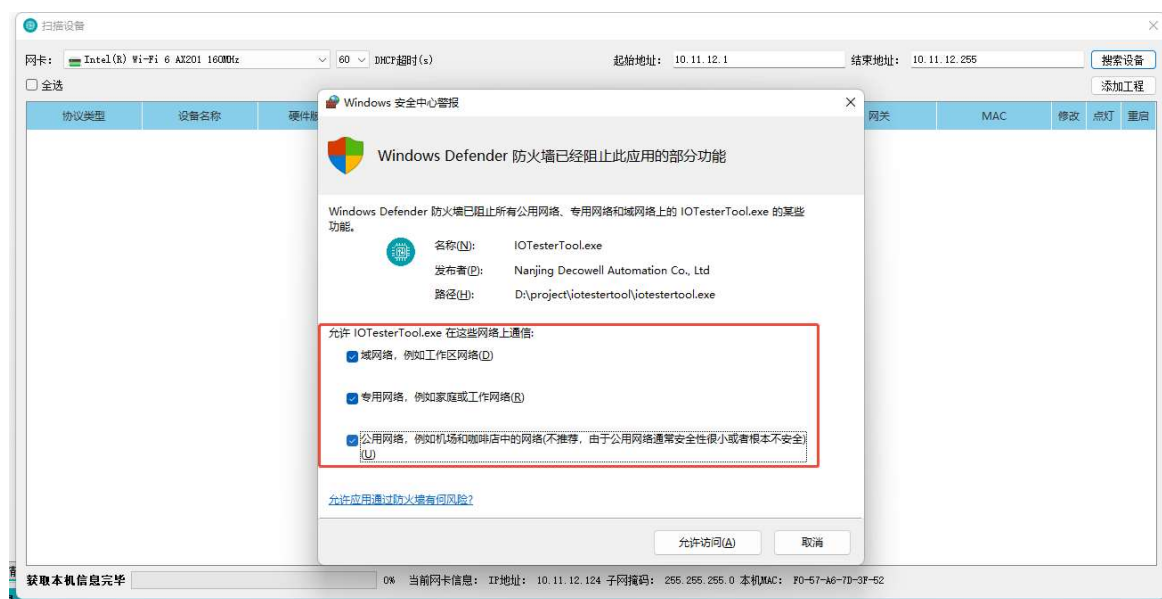
### 9.1 网络扫描不到设备

#### 9.1.1 异常一

有可能是适配器的版本过低，或自身不支持以太网组态无法扫描。

## 9.1.2 异常二

第一次打开网络扫描时未允许组态软件通过相关防火墙，如下图没有安装此图勾选



解决办法：打开 win 的安全中心>允许应用通过防火墙>点击“更改设置”按钮找到 IOTesterTool 程序，选中这三个选项



如果上述办法没有找到 IOTesterTool, 自己手动加入，如下图找到程序安装位置添加进列表里，重复上述操作即可

### 允许应用通过 Windows Defender 防火墙进行通信

若要添加、更改或删除所允许的应用和端口，请单击“更改设置”。

允许应用进行通信有哪些风险？





本手册如有参数更新, 恕不另行通知。



# 南京德克威尔自动化有限公司

Nanjing Decowell Automation Co., Ltd.

全国服务热线

**400-0969016**

地址: 南京市浦口区兰新路19号瑞创智造园13号楼

网址: [www.wellinkio.com](http://www.wellinkio.com)

邮箱: [sales@wellinkio.com](mailto:sales@wellinkio.com)

